

La popolazione straniera a Torino nel 2020
Dati generali

Introduzione

Nel 2020 gli stranieri residenti a Torino sono: 131.256. La popolazione cittadina di 866.510 residenti, rispetto al 2019, vede nel complesso un totale di -5806 abitanti. Nello specifico si contano 1622 stranieri in meno e 4.184 italiani in meno (Tab. 1).

Mentre gli italiani continuano, come già lo scorso anno, ad essere in considerevole calo, gli stranieri passano da una lieve ad una considerevole diminuzione.

Dati generali

Gli stranieri iscritti all'Anagrafe di Torino al 31/12/2020, rispetto alla popolazione totale, sono il 15,15%; di questi il 59,54% risultano essere extracomunitari, mentre il 40,46% proviene dall'area comunitaria (Tab. 1).

Il paese con il maggior numero di immigrati in Torino rimane la Romania, seguita da Marocco, Repubblica Popolare Cinese, Perù, Nigeria, Egitto, Albania, Filippine, Moldova e Bangladesh (Graf. 3).

Le circoscrizioni in cui si rileva il maggior numero di stranieri sono, in ordine decrescente, la 6, la 5, la 8 e la 7 (Tab. 3).

La struttura per età

L'arco di età più numeroso fra i cittadini stranieri si conferma quello fra i 35 e i 39 anni.

L'età attiva (15-64 anni) corrisponde al 76,73% di tutta la popolazione straniera della città e al 11,62% della popolazione attiva torinese nel suo complesso.

I minori con cittadinanza straniera sono il 21,43% della popolazione straniera e il 22,80% di tutta la popolazione 0-17 anni di Torino.

Gli anziani sono sempre più in aumento: rispetto al 2019, nel 2020 ci sono 502 soggetti in più per un totale di 5.878 over 64 anni e sono il 4,48 % della popolazione straniera.

Le maggiori nazionalità degli stranieri anziani sono: rumena, marocchina, albanese, peruviana, filippina e cinese.

Analizzando la concentrazione delle cittadinanze straniere per fasce d'età (Tab. 6) risultano:

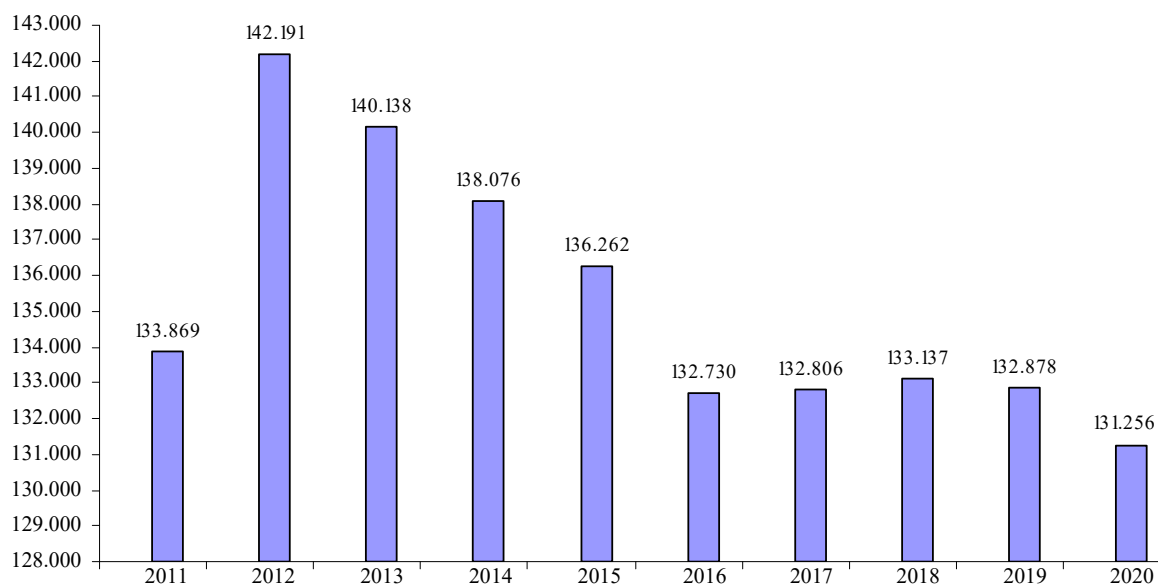
- i cittadini rumeni, marocchini, filippini e moldavi più numerosi nella fascia di età compresa tra i 40 e i 44 anni;
- i peruviani nella fascia compresa tra i 45 ed i 49 anni;
- i cinesi presenti prevalentemente nel range 30-34 anni;
- gli egiziani ed i nigeriani più numerosi nella fascia 0-4 anni;
- gli albanesi ed i bengalesi prevalenti nella classe di età 35-39 anni.

Tab. 1 - Stranieri residenti a Torino nel decennio 2011-2020

Anno	Extracomunitari	U.E.	Totale Stranieri	Italiani	Totale complessivo residenti
2011	75.431	58.438	133.869	773.005	906.874
2012	81.069	61.122	142.191	769.632	911.823
2013	80.621	59.517	140.138	764.876	905.014
2014	79.150	58.926	138.076	760.638	898.714
2015	78.294	57.968	136.262	756.014	892.276
2016	75.846	56.884	132.730	756.191	888.921
2017	76.385	56.421	132.806	751.927	884.733
2018	77.489	55.648	133.137	745.867	879.004
2019	78.890	53.988	132.878	739.438	872.316
2020	78.156	53.100	131.256	735.254	866.510

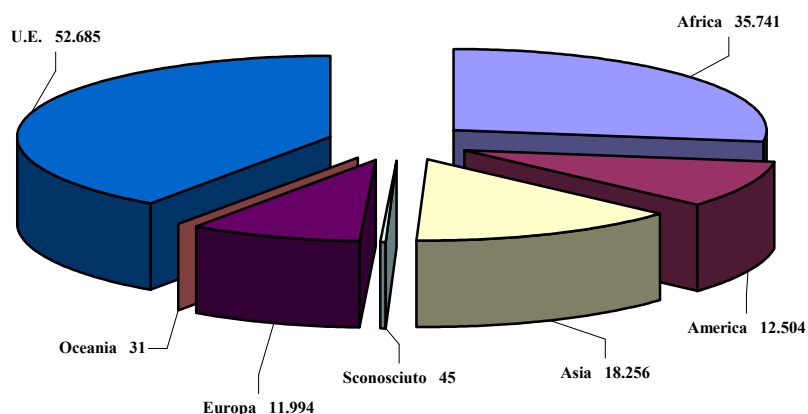
Nel 2020 diminuisce ancora la popolazione sia italiana che straniera.

Graf. 1 - Trend degli stranieri residenti dal 2011 al 2020



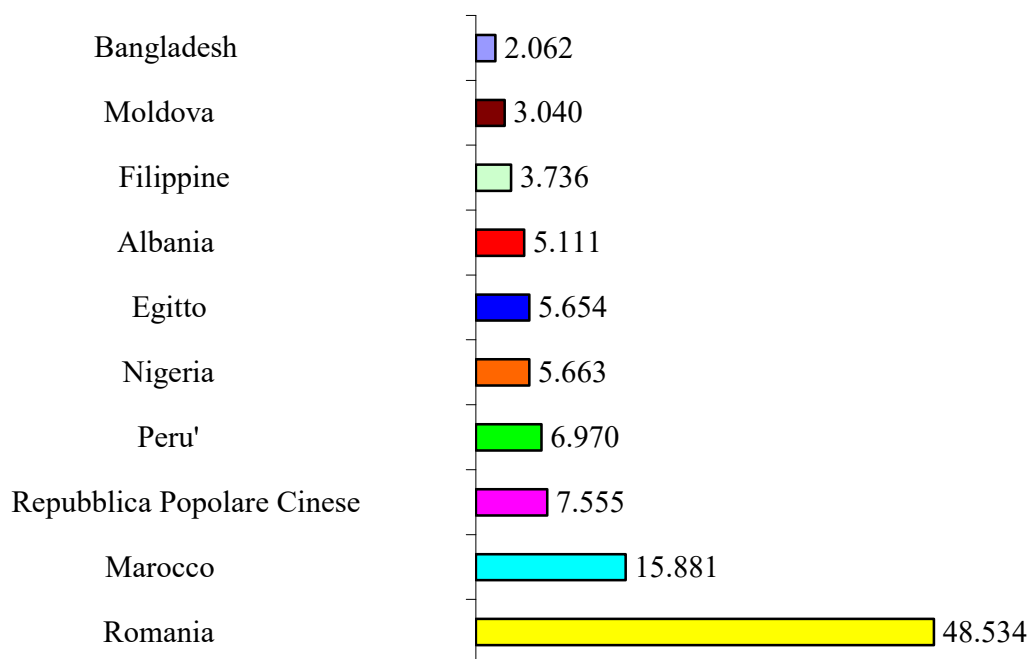
Si registrano 1622 individui stranieri in meno rispetto al 2019.

Graf. 2 - Stranieri residenti per area di provenienza – Anno 2020



L'Unione Europea continua ad essere il primo territorio di provenienza degli stranieri residenti a Torino, seguito dall'Africa e poi in ordine decrescente da Asia, America, Europa e Oceania (Graf. 2).

Graf. 3 - Le dieci maggiori nazionalità – Anno 2020



Le dieci maggiori nazionalità presenti in città, rispetto al 2019, rimangono quasi sempre le stesse con qualche spostamento in merito al numero di residenti (Graf. 3). L'Egitto scende di una posizione nonostante ci siano 129 persone in più. Pur mantenendo la stessa posizione del 2019 sono diminuiti di 973 unità i residenti appartenenti alla Romania, di 991 quelli appartenenti al Marocco, di 222 quelli del Perù, di 273 quelli dell'Albania, di 32 quelli delle Filippine e di 303 quelli della Moldova. La Repubblica Popolare Cinese mantiene la stessa posizione, nonostante una crescita di 59 unità; lo stesso per il Bangladesh che non si muove, pur incrementandosi di 108 unità. In ultimo sale di una posizione la Nigeria che aumenta di 202 i suoi connazionali residenti.

Tab. 2 - Variazione residenti stranieri divisi per cittadinanza - Dati al 31/12/2020

Comunità rimaste invariate	Comunità diminuite numericamente	Variazione	Comunità diminuite numericamente	Variazione
Andorra	Marocco	-991	Croazia	-3
Arabia Saudita	Romania	-973	Estonia	-3
Bahamas	Moldova	-303	Angola	-3
Cambogia	Albania	-273	Congo (Repubblica del)	-3
Corea Del Nord	Perù	-222	Eritrea	-3
Giamaica	Singapore	-132	Liberia	-3
Grecia	Ecuador	-92	Mauritius	-3
Guinea Equatoriale	Taiwan (Ex Formosa)	-58	Giordania	-3
Islanda	Bosnia-Erzegovina	-37	Oman	-3
Laos	Tunisia	-36	Paraguay	-3
Malawi	Brasile	-36	Congo, Repubblica Democratica Del (Ex Zaire)	-2
Mauritania	Filippine	-32	Thailandia	-2
Myanmar (Ex Birmania)	Siria	-21	Cuba	-2
Namibia	Jugoslavia, Repubblica Federale	-15	Guatemala	-2
Nuova Zelanda	Stati Uniti D'america	-15	Panama	-2
Saint Vincent E Grenadine	Giappone	-13	Cipro	-1
San Marino	Algeria	-9	Finlandia	-1
Sud Sudan	Citt. Non definita	-8	Lussemburgo	-1
Trinidad E Tobago	Germania	-7	Slovenia	-1
Uganda	Dominicana, Repubblica	-7	Burundi	-1
Ungheria	Costa D'avorio	-6	Capo Verde	-1
Zimbabwe (Ex Rhodesia)	Ghana	-5	Mozambico	-1
	Bielorussia	-4	Sud Africa	-1
	Ucraina	-4	Kirghizistan	-1
	Bulgaria	-4	Malaysia	-1
	Slovacchia	-4	Dominica	-1
	Gabon	-4	Uruguay	-1
	Sierra Leone	-4	Totale diminuzione	-3.367

Segue - Tab. 2 - Variazione residenti stranieri divisi per cittadinanza - Dati al 31/12/2020

Comunità aumentate numericamente	Variazione	Comunità aumentate numericamente	Variazione	Comunità aumentate numericamente	Variazione
Nigeria	202	Kosovo	8	Irlanda	2
Pakistan	183	Danimarca	8	Lituania	2
Sri Lanka (Ex Ceylon)	174	Benin (Ex Dahomey)	8	Armenia	2
Egitto	129	Libia	8	Azerbaigian	2
Iran	122	Niger	8	Corea Del Sud	2
Bangladesh	108	Togo	8	Uzbekistan	2
Palestina	76	Argentina	8	Canada	2
Cina	59	Costa Rica	8	Norvegia	1
Senegal	57	Serbia	7	Austria	1
Afghanistan	39	Svezia	7	Lettonia	1
Turchia	34	Guinea Bissau	6	Malta	1
Camerun	32	Somalia	6	Centrafricana, Repubblica	1
Mali	31	Cile	6	Seychelles	1
Gambia	29	Ciad	5	Tanzania	1
Regno Unito	27	Madagascar	5	Bhutan	1
Libano	27	Israele	5	Kazakhstan	1
Sudan	23	Montenegro	4	Mongolia	1
India	23	Svizzera	4	Nepal	1
Guinea	22	Ceca, Repubblica	4	Yemen	1
Venezuela	22	Ruanda	4	Bolivia	1
Messico	21	Indonesia	4	Haiti	1
Spagna	16	Vietnam	4	Nicaragua	1
Iraq	16	Honduras	4	Totale aumenti	1.745
Colombia	16	Macedonia Del Nord	3		
El Salvador	13	Paesi Bassi	3		
Francia	12	Polonia	3		
Portogallo	12	Burkina Faso (Ex Alto Volta)	3		
Russa, Federazione	11	Etiopia	3		
Belgio	11	Georgia	3		
Kenya	9	Australia	3		

Gli stranieri residenti provenienti dal Marocco sono scesi di 991 persone rispetto al 2019, la Romania perde 973 soggetti, la Moldovia si riduce di 303 unità, l'Albania diminuisce di 273 individui, il Perù conta 222 persone in meno e Singapore decresce di 132 soggetti (Tab. 2).

Le variazioni numeriche delle popolazioni straniere registrate tra i residenti (Tab. 2) sono state positive per 82 comunità e negative per 55 comunità (comprendendo anche le "cittadinanze non definite"), mentre 22 comunità non hanno subito variazioni.

Aumenti degni di nota, sopra le 100 unità: Nigeria, Pakistan, Sri Lanka, Egitto, Iran e Bangladesh.

Diminuzioni maggiori e superiori alle 100 persone: Marocco, Romania, Moldovia, Albania, Perù e Singapore.

Le variazioni numeriche in merito alla presenza di cittadini stranieri sono ovviamente vincolate ai movimenti migratori, ma anche ai decessi, alle acquisizioni di cittadinanza italiana e alla progressiva diminuzione delle nascite.

Tab. 3 - Stranieri residenti per cittadinanza e circoscrizione – Anno 2020

Continente	Cittadinanza	Circoscrizione								Totale
		1	2	3	4	5	6	7	8	
Africa	Marocco	678	1.105	962	1.304	2.800	5.251	2.590	1.191	15.881
	Nigeria	358	304	198	546	1.095	1.968	869	325	5.663
	Egitto	219	553	274	447	816	1.575	880	890	5.654
	Senegal	88	115	83	186	209	699	465	113	1.958
	Tunisia	76	106	88	93	222	325	183	128	1.221
	Somalia	448	28	17	19	47	109	52	26	746
	Costa D'avorio	92	58	32	43	107	198	91	56	677
	Camerun	47	90	90	58	79	123	46	129	662
	Ghana	39	56	19	79	43	125	86	41	488
	Mali	97	40	29	54	27	109	49	10	415
	Gambia	52	22	12	44	31	62	45	22	290
	Sudan	113	7	27	11	21	46	18	15	258
	Repubblica Democratica Del Congo	52	23	9	9	22	44	32	33	224
	Guinea	47	16	7	29	14	39	42	13	207
	Algeria	22	29	28	12	34	36	9	26	196
	Etiopia	24	17	12	15	33	38	15	35	189
	Congo	24	15	3	15	29	17	19	21	143
	Eritrea	33	8	4	6	19	29	13	12	124
	Burkina Faso	5	5	2	16	5	24	8	3	68
	Kenya	7	6	20	8	4	3	11	8	67
	Togo	5	6	3	9	8	18	15	3	67
	Niger	11	5	2	5	7	17	12	5	64
	Libia	10	11	3	2	4	18	8	2	58
	Maurizio	5	2	2	4	6	9	4	17	49
	Guinea-Bissau	5	4	2	15	3	13	1	4	47
	Sierra Leone	6	3	5	3	4	11	9	5	46
	Madagascar	14	2	2	2		1	2	13	36
	Ciad	11	3	1	2	5	3	5	5	35
	Benin		3		3	2	7	11	3	29
	Liberia		3	1	3	3	9	4	2	25
	Tanzania		1	7	1	2	8	2	2	23
	Gabon	5		4	4	1	1	2	1	18
	Angola	4	2	1		4	2		3	16
	Capo Verde	3		3	1	4	2	1	2	16
	Ruanda	2		6	3			1	4	16
	Mozambico	2		2			1	2	5	12
	Mauritania			2		2	4	3		11
	Sudafrica	2	1	2	3				1	9
	Seychelles		1		2	3	1	1		8
	Uganda		2	1	2	1			1	7
	Burundi		1				1	2	1	5
	Repubblica Centrafricana	2	1					2		5
	Sud Sudan		4							4
Guinea Equatoriale								1	1	
Malawi					1				1	
Namibia	1								1	
Zimbabwe	1								1	
Totale Africa		2.610	2.658	1.965	3.058	5.717	10.946	5.610	3.177	35.741

Segue - Tab. 3 - Stranieri residenti per cittadinanza e circoscrizione – Anno 2020

Continente	Cittadinanza	Circoscrizione								Totale
		1	2	3	4	5	6	7	8	
America	Perù	377	880	1.344	1.073	852	923	582	939	6.970
	Brasile	142	197	193	224	282	256	124	258	1.676
	Ecuador	34	97	164	116	165	240	72	137	1.025
	Colombia	71	57	81	78	36	58	43	103	527
	Cuba	39	75	42	60	72	45	32	73	438
	Bolivia	22	40	123	40	17	26	24	47	339
	Repubblica Dominicana	12	47	32	24	57	54	37	26	289
	Argentina	32	20	60	34	10	24	24	52	256
	Stati Uniti D'america	63	11	19	16	7	7	41	59	223
	Venezuela	29	31	26	28	24	25	20	34	217
	El Salvador	12	1	28	30	46	10	13	18	158
	Messico	33	4	5	7	5	5	18	20	97
	Cile	12	4	6	5	3	8	12	8	58
	Paraguay	2	10	11	3	9	3	3	7	48
	Canada	15	5	1	3		2	3	10	39
	Honduras	2	3	8	3	13	2	2	5	38
	Dominica	1	1	6	2	7	7		5	29
	Costa Rica	5	3	1	6			2	3	20
	Nicaragua		2	3	1	3	3	1	2	15
	Uruguay	3	4		1		1	1	3	13
	Guatemala	1	4	2	1	1		2		11
	Panama					1	3	2	1	7
	Haiti	2	1		1		1			5
Giamaica					2		1		3	
Bahamas			1						1	
Saint Vincent E Grenadine								1	1	
Trinidad E Tobago	1								1	
Totale America		910	1.497	2.156	1.756	1.612	1.703	1.059	1.811	12.504

Segue - Tab. 3 - Stranieri residenti per cittadinanza e circoscrizione – Anno 2020

Continente	Cittadinanza	Circoscrizione								Totale
		1	2	3	4	5	6	7	8	
Asia	Cina	428	512	597	623	712	1.942	1.939	802	7.555
	Filippine	563	192	509	268	221	343	468	1.172	3.736
	Bangladesh	95	41	45	56	72	573	914	266	2.062
	Pakistan	144	154	118	66	156	280	226	230	1.374
	Iran	216	187	304	136	58	44	146	230	1.321
	India	60	50	63	87	24	46	89	85	504
	Afghanistan	63	37	18	23	35	50	36	25	287
	Sri Lanka	26	14	12	12	5	10	8	108	195
	Libano	26	24	39	17	8	9	25	24	172
	Giappone	56	9	33	22	5	5	20	17	167
	Siria	18	17	9	18	28	38	21	7	156
	Iraq	10	16	6	20	13	11	7	11	94
	Palestina	23	6	19	1	6	9	12	9	85
	Corea Del Sud	11	8	12	14	2	1	9	25	82
	Thailandia	11	16	7	6	13	8	8	5	74
	Georgia	3	4	8	6	6	8		8	43
	Israele	13		9	3	1	1	2	12	41
	Giordania	3	4	2	5	2	9	6	5	36
	Uzbekistan	5	6	13	2		1	2	2	31
	Vietnam	4	4	6	3		2	4	8	31
	Indonesia	5	1	1	3	4	2	1	13	30
	Armenia	4	5	9	3	3		4	1	29
	Nepal			3	1	2	5	2	10	23
	Taiwan	6		3	3	2	2		5	21
	Azerbaigian	1	1	2	1	3	1	4	5	18
	Kazakhstan	4	2	3	3	1	1	3	1	18
	Malaysia		4	1			3	2	4	14
	Mongolia	1	2	2	6		1		1	13
	Singapore	3	1	2					4	10
	Yemen		6		1			1		8
	Kirghizistan		1			2		1	3	7
	Oman		1		1		1	2	1	6
Corea Del Nord	2							3	5	
Arabia Saudita		1	1				1		3	
Bhutan						1		1	2	
Cambogia			1						1	
Laos						1			1	
Myanmar/Birmania		1							1	
Totale Asia		1.804	1.327	1.857	1.410	1.384	3.408	3.963	3.103	18.256

Segue - Tab. 3 - Stranieri residenti per cittadinanza e circoscrizione – Anno 2020

Continente	Cittadinanza	Circoscrizione								Totale
		1	2	3	4	5	6	7	8	
Unione Europea	Romania	1.550	7.137	6.200	5.906	10.395	7.448	3.981	5.917	48.534
	Francia	232	48	91	86	30	32	176	255	950
	Spagna	170	91	113	94	47	25	107	150	797
	Polonia	57	77	48	57	52	48	58	80	477
	Germania	95	26	41	34	8	21	60	87	372
	Bulgaria	34	33	20	40	33	23	25	45	253
	Grecia	38	14	32	17	11	1	28	42	183
	Croazia	21	20	10	13	17	55	20	6	162
	Portogallo	22	24	22	17	15	12	16	28	156
	Belgio	34	7	10	6	5	3	21	29	115
	Lituania	13	11	18	9	14	6	18	17	106
	Paesi Bassi	30	9	9	10	7	2	14	19	100
	Slovacchia	13	10	6	4	9	2	7	11	62
	Repubblica Ceca	7	11	8	3	7	8	4	8	56
	Irlanda	19	2	2	3	1	4	8	16	55
	Austria	9	3	6	5	1	2	6	16	48
	Lettonia	9	3	10	8	5		5	7	47
	Svezia	9	4	4	2	2	6	8	12	47
	Ungheria	6	9	6	2	5	3	5	8	44
	Danimarca	8	2	5	4		3	9	6	37
	Finlandia	9	5	1		2	1	5	4	27
	Estonia	4	2	6	2	1		2	3	20
	Slovenia	7		3		2	5	1	1	19
	Lussemburgo	3	2	2				1	2	10
Cipro		2	1		1				4	
Malta	1		1			1		1	4	
Totale Unione Europea		2.400	7.552	6.675	6.322	10.670	7.711	4.585	6.770	52.685

Segue - Tab. 3 - Stranieri residenti per cittadinanza e circoscrizione – Anno 2020

Continente	Cittadinanza	Circoscrizione								Totale
		1	2	3	4	5	6	7	8	
Europa	Albania	204	753	613	610	904	848	421	758	5.111
	Moldova	88	488	423	317	603	536	219	366	3.040
	Ucraina	88	154	149	124	135	100	76	147	973
	Turchia	78	87	98	68	204	156	148	103	942
	Federazione Russa	71	56	82	63	65	52	53	96	538
	Regno Unito	114	31	30	43	10	12	61	113	414
	Bosnia-Erzegovina	101	22	9	4	30	153	10	22	351
	Macedonia Del Nord	7	19	11	2	4	66	35	20	164
	Serbia	5	17	14	14	14	38	15	20	137
	Bielorussia	14	8	20	10	6	8	11	10	87
	Svizzera	25	6	9	9	12	1	7	17	86
	Jugoslavia, Repubblica Federale	7	11	2	3	4	26	9	6	68
	Kosovo	2	6		11	2	2	12		35
	Norvegia	4		3	3	2		5	6	23
	San Marino	2	1	1	2		1		6	13
	Montenegro		1		4			1	2	8
	Andorra			1			1			2
Islanda						1	1		2	
Totale Europa		810	1.660	1.465	1.287	1.995	2.001	1.084	1.692	11.994

Continente	Cittadinanza	Circoscrizione								Totale
		1	2	3	4	5	6	7	8	
Oceania	Australia	7	1	1	1		1	2	9	22
	Nuova Zelanda	1		1	1			2	4	9
Totale Oceania		8	1	2	2		1	4	13	31
Sconosciuto	Citt. Non definita	5	3	7	3		22	1	4	45
Totale Sconosciuto		5	3	7	3		22	1	4	45
Totale complessivo Stranieri in Città		8.547	14.698	14.127	13.838	21.378	25.792	16.306	16.570	131.256

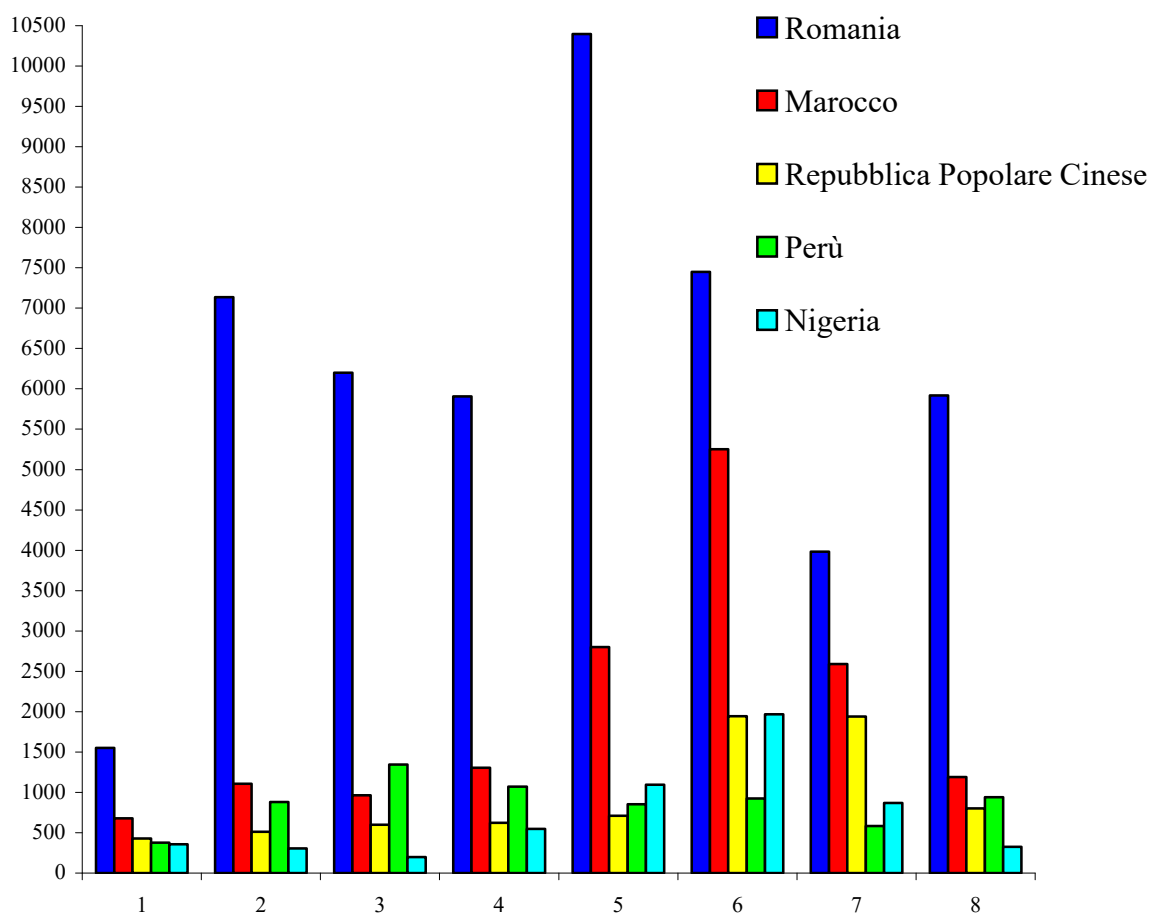
Esaminando la distribuzione per continenti (Tab. 3) si osserva che l'etnia più numerosa per ciascuna area di provenienza ha una diversa concentrazione cittadina; le persone provenienti dal Marocco, dalla Nigeria, dall'Egitto e gli asiatici della Repubblica Popolare Cinese hanno scelto prevalentemente la circoscrizione 6; i cittadini peruviani dimorano maggiormente nella circoscrizione 3; gli individui con cittadinanza rumena, albanese e moldava sono stanziati prevalentemente nella circoscrizione 5; i soggetti provenienti dalle Filippine dimorano prevalentemente nella circoscrizione 8, mentre le persone provenienti dal Bangladesh vivono maggiormente nella circoscrizione 7. La circoscrizione 6 si conferma quale territorio con la maggior concentrazione di abitanti stranieri, pari al 19,70% del totale degli stranieri residenti a Torino.

Tab. 4 - Popolazione straniera suddivisa per genere e circoscrizione – Anno 2020

Circoscrizione	Genere		Totale
	F	M	
1	4.032	4.515	8.547
2	8.007	6.691	14.698
3	7.767	6.360	14.127
4	7.404	6.434	13.838
5	11.080	10.298	21.378
6	12.548	13.244	25.792
7	7.859	8.447	16.306
8	8.961	7.609	16.570
Totale	67.658	63.598	131.256

Le donne straniere, a livello cittadino (Tab. 4), continuano ad essere in numero superiore: 4.060 in più, rispetto agli uomini stranieri. Il genere femminile si conferma maggioritario in cinque circoscrizioni su otto: soltanto nelle circoscrizioni 1, 6 e 7 è prevalente il genere maschile, ma con numeri molto bassi: si riscontrano 483 maschi in più per la circ. 1 - 696 maschi in più per la circ. 6 e 588 maschi in più per la circ. 7.

Graf. 4 - Le cinque maggiori cittadinanze straniere per circoscrizione – Anno 2020



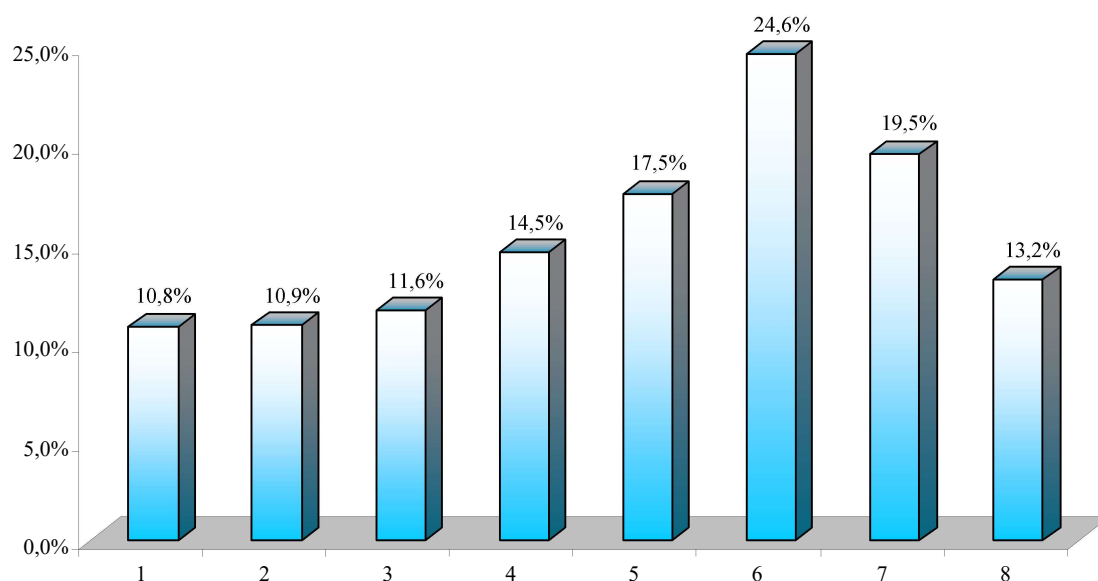
Con il Grafico 4, si rendono visibili le distinzioni già espresse in merito nella tabella 3. La Romania, sempre al vertice per numerosità, anche nel 2020, è considerevolmente presente nella circoscrizione 5; il Marocco, così come la Repubblica Popolare Cinese e la Nigeria, detengono il livello più alto nella circoscrizione 6, mentre il Perù si conferma nella circoscrizione 3.

Tab. 5 - Percentuale stranieri per circoscrizione su totale stranieri residenti – Anno 2020

	Circoscrizione								Totale
	1	2	3	4	5	6	7	8	
% stranieri di ogni circ. su Totale Stranieri in città	6,5	11,2	10,8	10,5	16,3	19,7	12,4	12,6	100

La percentuale di stranieri sul totale stranieri residenti della tabella 5 assume maggior valore se la si confronta con il grafico 5 che riporta la percentuale di stranieri residenti sul totale di popolazione (italiani più stranieri) per ogni circoscrizione. Rispetto al 2019, è diminuita la percentuale di stranieri sul totale residenti nelle circoscrizioni 3, 4, 7 e 8, mentre è aumentata nelle circoscrizioni 2 e 5.

Graf. 5 – Percentuali di stranieri sul totale residenti (italiani e stranieri) per circoscrizione Anno 2020



Gli stranieri sono il 15,15% del totale dei residenti. La loro presenza, in relazione al totale residenti, si conferma in tutte le circoscrizioni del territorio e va dal 10,8% della circoscrizione 1 al 24,6% della circoscrizione 6 (Graf. 5).

Tab. 6 - Stranieri iscritti in anagrafe per cittadinanza e classi di età quinquennali – Anno 2020

Area	Cittadinanza	Fasce di età																	Totale
		Da 0 a 4 anni	Da 5 a 9 anni	Da 10 a 14 anni	Da 15 a 19 anni	Da 20 a 24 anni	Da 25 a 29 anni	Da 30 a 34 anni	Da 35 a 39 anni	Da 40 a 44 anni	Da 45 a 49 anni	Da 50 a 54 anni	Da 55 a 59 anni	Da 60 a 64 anni	Da 65 a 69 anni	Da 70 a 74 anni	Da 75 a 79 anni	Oltre i 79 anni	
Africa	Marocco	1.379	1.295	847	463	598	932	1.380	1.797	1.848	1.565	1.062	679	595	497	384	258	302	15.881
	Nigeria	773	633	459	154	255	484	613	680	714	459	262	101	45	14	9	4	4	5.663
	Egitto	753	745	571	326	427	392	522	679	518	297	185	109	57	36	24	9	4	5.654
	Senegal	114	97	82	100	230	187	161	176	179	170	160	147	109	28	13	3	2	1.958
	Tunisia	93	80	85	69	43	74	141	152	129	97	118	58	39	17	10	10	6	1.221
	Somalia	23	15	8	4	32	74	239	147	97	46	29	9	2	3	7	6	5	746
	Costa D'avorio	44	28	23	18	105	94	129	75	57	40	23	24	10	4	1	1	1	677
	Camerun	76	21	19	15	62	87	123	112	59	28	18	11	10	8	8	1	4	662
	Ghana	41	15	15	9	70	71	76	50	33	34	38	21	11	2	2			488
	Mali	8	3	2	8	99	129	100	39	11	6	7	1	1			1		415
	Gambia	3	2		4	138	78	39	19	5		2							290
	Sudan	21	5	2		11	41	44	57	51	14	8	3					1	258
	Repubblica Democratica del Congo	11	12	11	12	9	12	32	24	21	27	20	14	7	4	1	4	3	224
	Guinea	8	2		7	78	49	31	19	3	5	3		1	1				207
	Algeria	13	16	10	11	3	3	17	21	19	19	27	18	6	4	3	3	3	196
	Etiopia	12	7	7	3	8	16	48	34	19	13	8	2	1	4	4		3	189
	Congo	4	3	9	8	12	14	24	18	13	11	7	7	4	4	2	2	1	143
	Eritrea	6	5	2		1	6	28	30	17	7	4	4	2	2	2	3	5	124
	Burkina Faso	6	3		1	13	13	12	8	3	4	1	1		2	1			68
	Kenya	1		2	1	1	9	14	7	5	8	8	5	4	2				67
	Togo	4	3	3		7	10	14	10	7	2	3	1	2		1			67
	Niger	5	1	2	1	8	4	17	10	11	2	2				1			64
	Libia	2	6	2	4	6	12	8	5	2	5	3	1	2					58
Maurizio	5	5	1			2	14	6	4	1	5	4	1	1				49	
Guinea-Bissau				1	24	7	10	3	1	1								47	
Sierra Leone	1	1	2	2	4	3	9	11	5	6	1			1				46	
Madagascar					2		5	1	7	5	8	4	1			2	1	36	

Segue Tab. 6 - Stranieri iscritti in anagrafe per cittadinanza e classi di età quinquennali – Anno 2020

Area	Cittadinanza	Fasce di età																	Totale
		Da 0 a 4 anni	Da 5 a 9 anni	Da 10 a 14 anni	Da 15 a 19 anni	Da 20 a 24 anni	Da 25 a 29 anni	Da 30 a 34 anni	Da 35 a 39 anni	Da 40 a 44 anni	Da 45 a 49 anni	Da 50 a 54 anni	Da 55 a 59 anni	Da 60 a 64 anni	Da 65 a 69 anni	Da 70 a 74 anni	Da 75 a 79 anni	Oltre i 79 anni	
Africa	Ciad	2			2	2	8	11	5	4	1								35
	Benin		2	1	2	7	4	2	3	3	1	2	1	1					29
	Liberia		3	1		1	4	4	7	2	3								25
	Tanzania	2	1				2	4	6	4	2	1	1						23
	Gabon			1		4	4	3	2	3				1					18
	Angola		1	1		1	2	1	2	2	4	1		1					16
	Capo Verde	1	1			1		1	1	5	1	2	2				1		16
	Ruanda					10	1	3			1						1		16
	Mozambico	1			1	1	2	3	2		1		1						12
	Mauritania				1	2	2	1	3					1	1				11
	Sudafrica		1					3	3	1		1							9
	Seychelles	1						1	2	1				3					8
	Uganda						1	2	1	2		1							7
	Burundi			1			1	1			2								5
	Repubblica Centrafricana					1	1	1		1						1			5
	Sud Sudan						2	1			1								4
	Guinea Equatoriale								1										1
	Malawi					1													1
Namibia													1					1	
Zimbabwe									1									1	
Totale Africa		3.413	3.012	2.169	1.227	2.277	2.837	3.892	4.228	3.867	2.889	2.020	1.229	918	635	476	307	345	35.741

Segue Tab. 6 - Stranieri iscritti in anagrafe per cittadinanza e classi di età quinquennali – Anno 2020

Area	Cittadinanza	Fasce di età																	Totale
		Da 0 a 4 anni	Da 5 a 9 anni	Da 10 a 14 anni	Da 15 a 19 anni	Da 20 a 24 anni	Da 25 a 29 anni	Da 30 a 34 anni	Da 35 a 39 anni	Da 40 a 44 anni	Da 45 a 49 anni	Da 50 a 54 anni	Da 55 a 59 anni	Da 60 a 64 anni	Da 65 a 69 anni	Da 70 a 74 anni	Da 75 a 79 anni	Oltre i 79 anni	
America	Perù	356	383	315	360	415	514	578	663	728	754	601	517	343	194	106	70	73	6.970
	Brasile	57	52	75	62	114	137	194	227	212	182	150	118	54	26	6	5	5	1.676
	Ecuador	48	47	67	41	90	94	107	91	112	105	75	61	43	23	7	5	9	1.025
	Colombia	16	18	18	19	30	98	120	53	37	36	28	15	16	8	7	5	3	527
	Cuba	3		8	7	23	42	58	55	60	52	36	23	26	23	14	3	5	438
	Bolivia	16	15	17	22	31	18	23	35	43	39	26	26	15	4	7	1	1	339
	Repubblica Dominicana	12	11	20	22	20	33	34	32	33	15	21	11	13	6	4	1	1	289
	Argentina	8	6	8	13	17	34	40	31	33	16	16	13	12	3	3		3	256
	Stati Uniti D'america	7	7	13	5	5	11	18	26	27	16	24	13	17	17	9	6	2	223
	Venezuela	8	7	3	4	14	50	38	17	18	14	7	8	8	7	8	3	3	217
	El Salvador	11	6	11	13	13	9	14	22	16	13	8	11	6	3	2			158
	Messico		2	3	1	1	14	16	17	12	11	14	5					1	97
	Cile	2	1	1	1	2	9	10	9	4	2	5	3	2	3	1	3		58
	Paraguay				3	5	5	10	14	6	1	1	2		1				48
	Canada	3	2	2	1	1	2	7	5	5	4	1	1	3		2			39
	Honduras	1	1	2	4	2	4	5	6	1	4		4	2		1	1		38
	Dominica		1	4	2	1	6	4	4			3	2		1	1			29
	Costa Rica	3	1	1		2	1	1	5	3	2			1					20
	Nicaragua	1		1				3	5	1	1		2	1					15
	Uruguay					1	1	1	3	2	2	1	1	1					13
	Guatemala					2	2		2	1	1	3							11
	Panama								3		1	2					1		7
	Haiti						1		3				1						5
	Giamaica									1		1		1					3
Bahamas		1																1	
Saint Vincent E Grenadine											1							1	
Trinidad E Tobago														1				1	
Totale America		552	561	569	580	789	1.085	1.281	1.328	1.355	1.271	1.024	837	564	320	179	103	106	12.504

Segue Tab. 6 - Stranieri iscritti in anagrafe per cittadinanza e classi di età quinquennali – Anno 2020

Area	Cittadinanza	Fasce di età																	Totale
		Da 0 a 4 anni	Da 5 a 9 anni	Da 10 a 14 anni	Da 15 a 19 anni	Da 20 a 24 anni	Da 25 a 29 anni	Da 30 a 34 anni	Da 35 a 39 anni	Da 40 a 44 anni	Da 45 a 49 anni	Da 50 a 54 anni	Da 55 a 59 anni	Da 60 a 64 anni	Da 65 a 69 anni	Da 70 a 74 anni	Da 75 a 79 anni	Oltre i 79 anni	
Asia	Cina	434	598	600	501	366	729	792	704	630	721	649	440	171	107	60	19	34	7.555
	Filippine	174	198	207	255	237	192	191	290	402	398	368	325	239	129	83	36	12	3.736
	Bangladesh	181	152	72	75	217	288	290	313	281	118	49	17	5	1	2	1		2.062
	Pakistan	71	40	26	23	128	311	357	172	118	56	34	24	9	4		1		1.374
	Iran	21	12	8	17	89	265	425	254	70	36	22	23	27	21	9	9	13	1.321
	India	30	13	11	7	19	59	117	66	66	37	33	20	5	9	5	2	5	504
	Afghanistan	18	4	1	3	41	82	87	26	12	7	3	3						287
	Sri Lanka	15	10	7	11	5	14	17	25	22	20	23	11	8	5	1	1		195
	Libano	2		1	3	54	60	22	5	3	8	2	7	3	2				172
	Giappone	1	12	6	1	5	6	8	18	33	29	20	15	7	4	1	1		167
	Siria	11	17	10	14	11	17	28	12	5	6	7	5	6	3	4			156
	Iraq	5	3	3	2	4	12	22	17	7	6	1	2	5	4		1		94
	Palestina	6	3	1	4	10	19	17	12	4	1	4		3				1	85
	Corea Del Sud	1	5	4	1		6	18	18	16	1	4	3	4	1				82
	Thailandia			2	1	5	3	14	9	16	8	9	3	2	1			1	74
	Georgia	5				4	4	7	4	7	1	4	3	2	1	1			43
	Israele	3	1		1	1	3	12	6	2	3	2	2	2	2			1	41
	Giordania	2	1	3	1	1	5	4	3	2	3	4	2	4		1			36
	Uzbekistan	2	1			2	15	8	1		1	1							31
	Vietnam	2				3	10	7	3	3					3				31
	Indonesia	1	3	2		2	2	2	6	4	6	1	1						30
	Armenia		2	2			5	9	6	3	1			1					29
	Nepal	3	1			3	6	1	5	3	1								23
	Taiwan			2		1	2	4	5	6							1		21
Azerbaijan					8	6	3	1										18	
Kazakhstan		1			2	5	3		1	2	1	1			1		1	18	

Segue - Tab. 6 - Stranieri iscritti in anagrafe per cittadinanza e classi di età quinquennali – Anno 2020

Area	Cittadinanza	Fasce di età																	Totale
		Da 0 a 4 anni	Da 5 a 9 anni	Da 10 a 14 anni	Da 15 a 19 anni	Da 20 a 24 anni	Da 25 a 29 anni	Da 30 a 34 anni	Da 35 a 39 anni	Da 40 a 44 anni	Da 45 a 49 anni	Da 50 a 54 anni	Da 55 a 59 anni	Da 60 a 64 anni	Da 65 a 69 anni	Da 70 a 74 anni	Da 75 a 79 anni	Oltre i 79 anni	
Asia	Malaysia					1	4	2	2			2	2	1					14
	Mongolia				1		4	3	1	1	2	1							13
	Singapore			1				1	1		3	3	1						10
	Yemen	2		1				1		2			2						8
	Kirghizistan			1				1	1	1	1	2							7
	Oman		1	1										1	1	1		1	6
	Corea Del Nord	1			1		1				1	1							5
	Arabia Saudita					1						1					1		3
	Bhutan						1				1								2
	Cambogia									1									1
	Laos					1													1
	Myanmar/Birmania									1									1
	Totale Asia		991	1.078	972	922	1.221	2.136	2.473	1.987	1.721	1.478	1.251	912	505	298	170	72	69

Segue - Tab. 6 - Stranieri iscritti in anagrafe per cittadinanza e classi di età quinquennali – Anno 2020

Area	Cittadinanza	Fasce di età																	Totale
		Da 0 a 4 anni	Da 5 a 9 anni	Da 10 a 14 anni	Da 15 a 19 anni	Da 20 a 24 anni	Da 25 a 29 anni	Da 30 a 34 anni	Da 35 a 39 anni	Da 40 a 44 anni	Da 45 a 49 anni	Da 50 a 54 anni	Da 55 a 59 anni	Da 60 a 64 anni	Da 65 a 69 anni	Da 70 a 74 anni	Da 75 a 79 anni	Oltre i 79 anni	
Unione Europea	Romania	2.872	3.223	2.967	2.004	2.294	2.773	4.714	5.157	5.786	5.049	4.715	2.922	2.427	1.014	386	124	107	48.534
	Francia	17	28	30	26	20	77	98	122	102	103	104	84	54	37	25	8	15	950
	Spagna	13	22	20	16	18	67	78	114	106	122	101	67	25	12	9	2	5	797
	Polonia	8	6	13	7	17	36	50	76	74	66	36	30	32	14	5	3	4	477
	Germania	11	7	7	2	14	26	32	31	43	29	44	47	33	19	3	10	14	372
	Bulgaria	6	8	7	6	10	17	26	37	41	17	16	23	20	10	4	3	2	253
	Grecia	2	5	1		4	14	22	22	33	27	14	16	12	6	1	2	2	183
	Croazia	3	14	11	9	5	8	13	25	15	17	8	11	7	7	4	3	2	162
	Portogallo	6	7	4	2	5	16	22	25	22	9	10	9	6	2	2	6	3	156
	Belgio	2	4	4	7	3	5	17	9	15	16	14	8	4	1	1	2	3	115
	Lituania	2	2	2	2	5	5	17	28	22	8	5	4	3	1				106
	Paesi Bassi	3	2		3	6	5	13	7	9	16	14	11	5	1	5			100
	Slovacchia	1					3	13	11	14	8	8	3		1				62
	Repubblica Ceca	2		1	2	2	4	6	8	7	14	5	1	1	2		1		56
	Irlanda				4	1	3	5	6	8	7	4	7	7	1	1	1		55
	Austria	4			2	1	1	3	5	4	6	4	7	7	1	1		2	48
	Lettonia	5	1	1		1	6	7	11	5	5	1	2	2					47
	Svezia		6	3	2	1	4	6	4	5	6	2	4	1	1	2			47
	Ungheria	2	1		4		4	8	6	4	10	1	1	2			1		44
	Danimarca	2	2			1	6	5	1	4	7	1	2	2	1	3			37
Finlandia						5	3	2	3	2	3	5	2	1	1			27	
Estonia						2	6	4	3	2	1		1				1	20	
Slovenia		2					4	5	4	2	1	1						19	
Lussemburgo							2	1			1	2	1		1		2	10	
Cipro			1		1									1	1			4	
Malta								1			1	1			1			4	
Totale Unione Europea		2.961	3.340	3.072	2.098	2.409	3.087	5.170	5.718	6.329	5.548	5.114	3.268	2.654	1.133	456	166	162	52.685

Segue - Tab. 6 - Stranieri iscritti in anagrafe per cittadinanza e classi di età quinquennali – Anno 2020

Area	Cittadinanza	Fasce di età																Totale	
		Da 0 a 4 anni	Da 5 a 9 anni	Da 10 a 14 anni	Da 15 a 19 anni	Da 20 a 24 anni	Da 25 a 29 anni	Da 30 a 34 anni	Da 35 a 39 anni	Da 40 a 44 anni	Da 45 a 49 anni	Da 50 a 54 anni	Da 55 a 59 anni	Da 60 a 64 anni	Da 65 a 69 anni	Da 70 a 74 anni	Da 75 a 79 anni		Oltre i 79 anni
Europa	Albania	354	309	248	251	316	455	646	647	469	351	256	172	168	175	133	82	79	5.111
	Moldova	102	169	171	132	238	248	210	316	340	314	251	224	191	86	30	9	9	3.040
	Ucraina	27	22	30	28	44	104	110	105	83	97	79	89	76	42	22	12	3	973
	Turchia	121	101	46	34	131	143	138	109	57	25	20	15	1	1				942
	Federazione Russa	8	21	12	12	18	50	102	80	68	46	30	22	24	15	12	8	10	538
	Regno Unito	4	6	8	5	18	33	38	32	43	54	49	42	25	19	22	8	8	414
	Bosnia-Erzegovina	23	46	45	32	15	29	31	21	22	29	19	11	8	6	10	1	3	351
	Macedonia Del Nord	11	19	10	7	12	21	18	8	12	15	13	9	5	2	2			164
	Serbia	6	6	2	6	6	16	22	21	11	9	11	7	6	4	4			137
	Bielorussia		3	3	3	3	15	18	15	7	3	2	4		5	3	1	2	87
	Svizzera	1	3	4	7	3	5		3	3	6	10	9	5	4	8	4	11	86
	Jugoslavia, Repubblica	1	7	11	6		5	4	1	8	3	9	2	2	3	3	1	2	68
	Kosovo	3	2	4	2	2	9	2	1	2	3	3				1	1		35
	Norvegia	1		2	1	1	1	4		4	2	1	3	2			1		23
	San Marino									1	1	1		3	1	4		2	13
	Montenegro		1				1	3	1	1				1					8
Andorra					2													2	
Islanda								1				1						2	
Totale Europa		662	715	596	526	809	1.135	1.346	1.361	1.131	958	754	610	517	363	254	128	129	11.994
Oceania	Australia	2					2	4	2	2	1	3	1	3	2				22
	Nuova Zelanda							2	3	2	1		1						9
Totale Oceania		2					2	6	5	4	2	3	1	4	2				31
Citt. non definita			2	3	3	3	3	3	5	4	4	3	6	1	1	1		3	45
Totale Stranieri in città		8.581	8.708	7.381	5.356	7.508	10.285	14.171	14.632	14.411	12.150	10.169	6.863	5.163	2.752	1.536	776	814	131.256

La popolazione straniera (Tab. 6) rimane una popolazione giovane rispetto alla media del totale residenti di Torino.

Tab. 7 - Percentuale residenti stranieri su totale residenti per fasce di età – Anno 2020

Fasce di età	Residenti al 31/12/2020	Stranieri al 31/12/2020	% Stranieri su Totale Residenti 2020	Residenti al 31/12/2019	Stranieri al 31/12/2019	% Stranieri su Totale Residenti 2019
Da 0 a 4 anni	30.357	8.581	28,3	31.392	9.043	28,8
Da 5 a 9 anni	34.588	8.708	25,2	35.443	8.927	25,2
Da 10 a 14 anni	36.862	7.381	20,0	36.943	7.403	20,0
Da 15 a 19 anni	35.829	5.356	14,9	36.017	5.511	15,3
Da 20 a 24 anni	39.057	7.508	19,2	38.699	7.691	19,9
Da 25 a 29 anni	44.504	10.285	23,1	45.152	10.889	24,1
Da 30 a 34 anni	50.767	14.171	27,9	50.695	14.696	29,0
Da 35 a 39 anni	51.960	14.632	28,2	52.464	15.127	28,8
Da 40 a 44 anni	57.090	14.411	25,2	59.825	14.563	24,3
Da 45 a 49 anni	68.691	12.150	17,7	70.118	12.264	17,5
Da 50 a 54 anni	70.482	10.169	14,4	70.281	9.759	13,9
Da 55 a 59 anni	65.176	6.863	10,5	63.726	6.805	10,7
Da 60 a 64 anni	56.372	5.163	9,2	55.640	4.824	8,7
Da 65 a 69 anni	49.182	2.752	5,6	49.405	2.566	5,2
Da 70 a 74 anni	51.577	1.536	3,0	50.871	1.364	2,7
Da 75 a 79 anni	42.034	776	1,8	44.729	733	1,6
Oltre i 79 anni	81.982	814	1,0	80.916	713	0,9
Totale	866.510	131.256	15,1	872.316	132.878	15,2

Rispetto al 2019, la popolazione straniera diminuisce tra le fasce di età che vanno da 0 a 4 anni, dai 15 ai 39 anni (Tab.7), con un picco negativo di -1,1% nella fascia specifica dai 30 ai 34 anni e dai 55 ai 59 anni.

Le altre classi di età salgono lievemente da un minimo di 0,1% a 0,5%, tranne la fascia da 40 a 44 anni che sale di + 0,9%.

Per il 2020 si conferma, come nel 2019, l'aumento percentuale delle persone over 59 anni.

Tab. 8 - Minori residenti (italiani e stranieri) e percentuale di minori stranieri su totale minori per circoscrizione - Anno 2020

Circoscrizione	Minori residenti 2020	% Minori stranieri su Totale Minori Residenti 2020
1	10.401	9,6
2	17.977	17,4
3	16.339	16,8
4	13.543	20,9
5	18.589	28,4
6	17.290	37,5
7	12.037	28,8
8	17.197	18,6
Totale 2020	123.373	22,8
Totale 2019	125.168	23,0

La percentuale di presenza di minori stranieri in città, nel 2020, scende dello 0,2% rispetto al 2019 (Tab. 8).

Tab. 9 - Le maggiori nazionalità dei minori stranieri – Anno 2020

Cittadinanza	F	M	Totale	Incremento/Decremento % rispetto al 2019
Romania	5.048	5.304	10.352	-1,7
Marocco	1.788	2.051	3.839	-7,2
Egitto	1.102	1.199	2.301	2,0
Nigeria	965	1031	1.996	3,4
Cina	941	1038	1.979	-1,5
Perù	623	639	1.262	-5,5
Albania	520	559	1.079	-4,7
Filippine	370	372	742	-5,0
Moldova	256	265	521	-11,1
Bangladesh	204	247	451	8,9

I minori rumeni sono sempre, in termini quantitativi, all'apice della scala dei numeri assoluti (Tab. 9) e sono una presenza di gran lunga superiore alle altre; non hanno, però, avuto un incremento rispetto al precedente anno, anzi sono diminuiti del 1,7%.

Hanno subito un incremento della popolazione minorenni, nel 2020, il Bangladesh con il +8,9%, la Nigeria con +3,4% e l'Egitto con +2,0%.

Il decremento della percentuale sui minori è rilevante in particolare per la Moldova con -11,1%, ma scendono anche il Marocco (-7,2%), il Perù (-5,5%), le Filippine (-5,0%), l'Albania (-4,7%), la Romania (-1,7%) e la Cina (-1,5%).

Tab.10 - Minori stranieri residenti a Torino per continente e area di nascita – Anno 2020

Continente	Area di nascita	Totale
Africa	Altre prov. del Piemonte	96
	Altre regioni italiane	260
	Altri comuni della prov. di Torino	28
	Altro	1
	Area metropolitana	160
	Estero	1.910
	Torino	6.969
Totale Africa		9.424
America	Altre prov. del Piemonte	11
	Altre regioni italiane	35
	Altri comuni della prov. di Torino	3
	Area metropolitana	28
	Estero	545
	Torino	1.401
Totale America		2.023
Asia	Altre prov. del Piemonte	46
	Altre regioni italiane	382
	Altri comuni della prov. di Torino	32
	Area metropolitana	56
	Estero	706
	Torino	2.416
Totale Asia		3.638
Europa	Altre prov. del Piemonte	52
	Altre regioni italiane	273
	Altri comuni della prov. di Torino	31
	Area metropolitana	386
	Estero	1862
	Torino	10.435
Totale Europa		13.039
Oceania	Torino	2
Totale Oceania		2
Citt. non definita	Estero	3
	Torino	3
Totale Citt. non definita		6
Totale Minori stranieri		28.132

Nel 2020 i minori stranieri residenti a Torino sono pari a 28.132 soggetti, mentre i minori italiani residenti sono 95.241. Di tutti i minori residenti, dunque, il 22,8% è titolare di cittadinanza straniera (Tab.10).

Tab. 11 - Minori stranieri residenti a Torino e nati in Italia per continente e area di nascita Anno 2020

Continente	Area di nascita		Totale
	Torino	Nel resto dell'Italia	
Africa	6.969	545	7.514
America	1.401	77	1.478
Asia	2.416	516	2.932
Europa	10.435	742	11.177
Oceania	2		2
Non indicato	3		3
Totale	21.226	1.880	23.106

I minori stranieri residenti e nati a Torino diminuiscono e passano da 21.409 nel 2019 a 21.226 nel 2020. Più lieve la diminuzione del numero di nati nel resto dell'Italia: nel 2019 erano 1.931 e nel 2020 sono 1.880 (Tab.11).

Tab. 12 - Nati vivi con cittadinanza straniera – Serie storica 2011- 2020

Anno	Nati vivi
2011	2.515
2012	2.416
2013	2.324
2014	2.277
2015	2.063
2016	1.952
2017	1.915
2018	1.784
2019	1.764
2020	1.580

La natalità da parte degli stranieri continua a diminuire (Tab.12). L'archivio Anagrafico della Città di Torino, al 31/12/2020 fotografa 1.580 nati vivi stranieri. Un dato comunque significativo per la città.

La serie storica evidenzia numeri decrescenti delle nascite a partire dal 2012. Nel 2020 si riscontrano 184 nati vivi in meno rispetto al 2019, con un'accelerazione nella tendenza alla diminuzione.

Tab.13 - Residenti deceduti a Torino (italiani e stranieri) – Anno 2020

Cittadinanza	Deceduti
Italiani	11.811
Stranieri	249
Totale	12.060

A Torino si registrano 12.060 residenti deceduti (Tab.13). Di questi, i deceduti stranieri corrispondono al 2,1% del totale.

Tab.14 - Immigrati a Torino con cittadinanza estera, per area di provenienza - Serie storica dal 2011 al 2020

Area di provenienza	Anno di immigrazione									
	2011	2012	2013	2014	2015	2016	2017	2018	2019	2020
Altre Prov. del Piemonte	407	412	455	511	444	402	423	275	259	304
Altre regioni italiane	1.160	1.303	1.355	1.285	1.336	1.263	1.205	908	765	773
Altri comuni della Prov. di Torino	254	297	293	310	198	225	264	197	196	230
Area metropolitana	1.259	1.243	1.426	1.232	1.176	1.138	1.079	787	509	825
Comuni contermini	145	167	185	133	137	124	133	124	97	102
Estero	9.234	8.207	6.960	5.801	5.282	5.247	5.793	4.798	4.409	3.758
Sconosciuto/altro			45	110	5	86	61	1		1
Totale	12.459	11.629	10.719	9.382	8.578	8.485	8.958	7.090	6.235	5.993

Gli immigrati stranieri in città sono 242 in meno rispetto allo scorso anno e, se si confrontano i dati del 2011 con quelli del 2020, la differenza in negativo delle persone in entrata a Torino sale a 6.466 individui. In particolare (Tab.14) va sottolineato il numero di persone provenienti dall'estero che è sceso progressivamente di anno in anno fino al 2016, passando da 9.234 immigrati nel 2011 a 5.247 nel 2016, tornando ad aumentare nel 2017 con 5.793 immigrati, ma ritornando a diminuire nel 2018 con 4.798, nel 2019 con 4.409 e nel 2020 con 3.758.

Un'ulteriore osservazione di rilievo è data dalla provenienza delle persone con cittadinanza straniera, sia dall'area metropolitana, sia dalle altre regioni d'Italia; sono notevolmente diminuite e questo vale per tutto il decennio preso in esame.

Tab.15 - Emigrati da Torino con cittadinanza estera, per area di destinazione. Serie storica dal 2011 al 2020

Area di destinazione	Anno di emigrazione									
	2011	2012	2013	2014	2015	2016	2017	2018	2019	2020
Altre Prov. del Piemonte	486	487	494	478	391	392	375	417	445	412
Altre regioni italiane	942	1.015	986	966	1.016	968	921	938	939	804
Altri comuni della Prov. di	276	286	249	208	220	231	226	261	298	275
Area metropolitana	1.725	1.711	1.729	1.566	1.490	1.334	1.382	1.254	1.447	1.162
Comuni contermini	228	213	197	178	163	161	153	179	181	185
Estero	315	416	513	708	656	651	613	567	660	483
Sconosciuto/altro	4.001	2.796	9.430	7.690	6.550	4.334	6.227	5.076	5.065	1.146
Totale	7.973	6.924	13.598	11.794	10.486	8.071	9.897	8.692	9.035	4.467

L'emigrazione degli stranieri (Tab.15), dopo il picco in salita del 2013, continua a diminuire fino al 2016; nel 2017 si registra un aumento dell'emigrazione straniera con 9.897 persone e di nuovo una diminuzione nel 2018 con 8.692 individui. Nel 2019 si registra nuovamente un aumento con 9.035 individui e nel 2020 una netta diminuzione del fenomeno con 4.467 soggetti emigrati.

È interessante constatare che i numeri più alti di destinazione dei migranti sono composti o da luoghi decisamente sconosciuti (perché non dichiarati o non registrati), oppure da movimenti che avvengono all'interno del paese e soprattutto nell'area metropolitana.

Tab.16 - Concessioni cittadinanza italiana – Anni dal 2012 al 2020

Anno	Totale
2012	1.552
2013	2.882
2014	3.325
2015	3.727
2016	7.941
2017	2.731
2018	2.202
2019	1.986
2020	4.314

I nuovi cittadini italiani nel 2020 sono 4.314 (Tab. 16); un notevole aumento di concessioni rispetto al 2019 (2.328 in più).